

**Exercice 1 - Petites annonces**

1. Ce journal est très lu en Normandie.  On ne peut pas savoir.  
On ne connaît pas la proportion des lecteurs de presse gratuite en Normandie par rapport aux lecteurs en Normandie.
2. Les autres journaux de presse gratuite sont peu lus en Normandie.  On ne peut pas savoir.  
Rien n’empêche les lecteurs de ce journal de lire d’autres journaux de presse gratuite.
3. Les lecteurs des journaux de presse gratuite de la zone de diffusion lisent massivement ce journal.  
 Vrai  
En considérant que les lecteurs de moins de 15 ans sont minoritaires, cette affirmation est vraie : 87,5% des lecteurs de presse gratuite lisent ce journal.

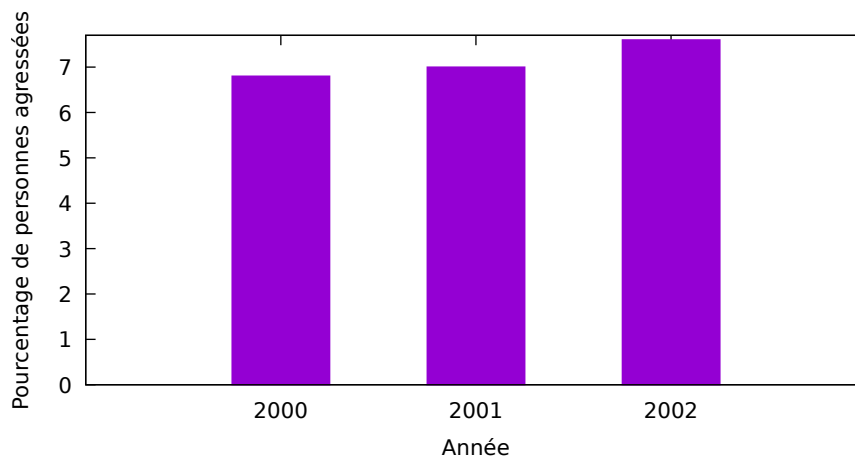
**Exercice 2 - Du jambon !**

Pour 2 produits achetés, l’économie est de 0%.

Pour 3 produits achetés, l’économie est environ 33% (3 achetés au tarif “normal” dont un remboursé ; ce qui équivaut à 3 pour le prix de 2)

**Exercice 3 - Retour aux origines**

Le graphique demandé est le suivant :



L’“explosion de l’insécurité” est ici beaucoup moins nette... car il n’y en a pas ! Le premier graphique était trompeur.

**Exercice 5 - Égalité des chances**

On ne pouvait pas en déduire l’affirmation donnée dans l’exercice. Le tableau suivant, en revanche, permet de savoir, précisément, la “chance” d’aller en classes préparatoires selon si on est jeune d’origine sociale “employé” ou “artisan” :

Catégorie socioprofessionnelle (PCS)	2003	2004	2005
Artisans, commerçants, chefs d’entreprise	3,1%	3,0%	3,2%
Employés	15,8%	16,0%	16,1%

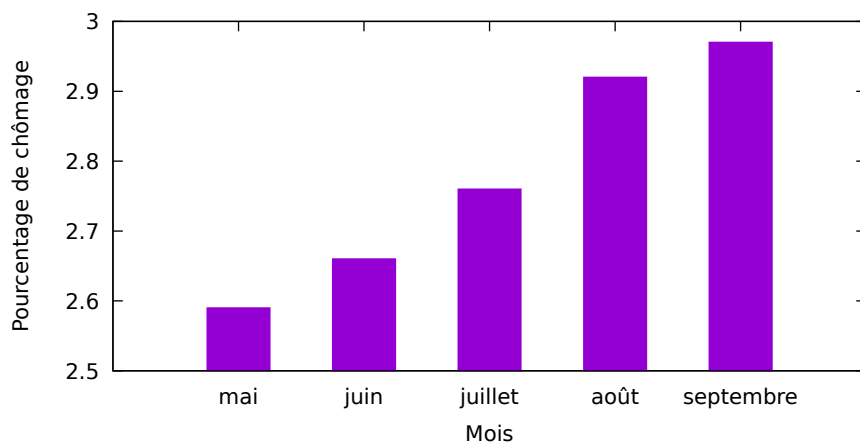
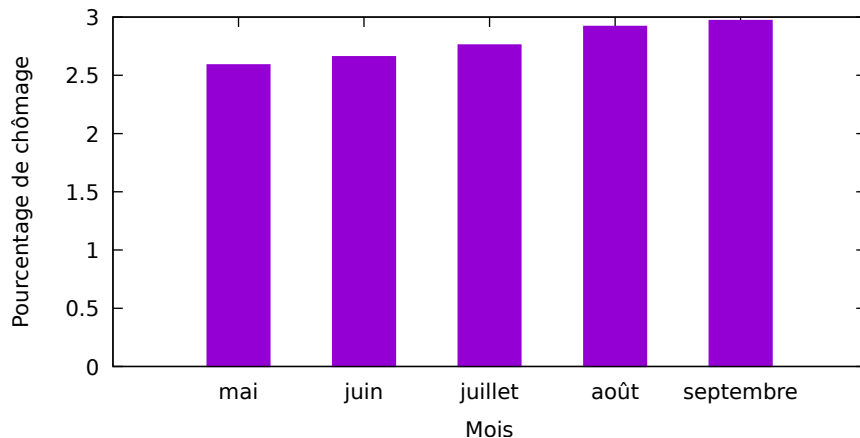
Source : Insee, enquêtes Emploi.

La réponse est donc : non, un enfant d’employé n’a pas autant de chances d’être en classe préparatoire aux grandes écoles, qu’un enfant d’artisan ou de commerçant.

Il y a environ 3% d’artisans dans la population active et 16% d’employés. Si ce ratio (3 : 16) était conservé pour les étudiants en classe préparatoire, alors 6,7% d’origine sociale “artisan” donnerait, par proportionnalité,  $6,7\% \times 16 \div 3 \approx 35,7\%$  d’étudiants en classe préparatoire d’origine sociale “employé” ; or, il n’y en a que 8,5%.

Donc un jeune d’origine sociale “employé” a bien moins de chance d’être en classe préparatoire qu’un jeune d’origine sociale “artisan”.

## Exercice 6 - Les choix de graphiques



Si on est les bleus, on va présenter le premier graphique, sur lequel on peut conclure que “le chômage se maintient” (malgré la COVID!), donc on a un bon bilan.

Si on est les verts, on va présenter le second graphique, sur lequel on peut conclure que “le chômage explose”, donc le bilan du gouvernement précédent est affreux, et il faut donc changer en votant pour nous.